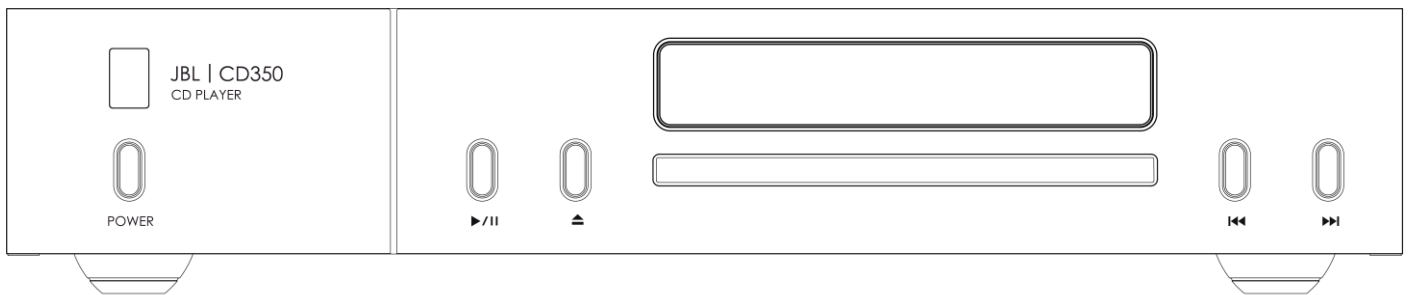




CD350 Classic - Compact Disc Player

Bedienungsanleitung



WICHTIGE SICHERHEITSHINWEISE

1. Lesen Sie diese Anweisungen.
2. Bewahren Sie die Anweisungen auf.
3. Beachten Sie alle Warnungen.
4. Befolgen Sie alle Anweisungen.
5. Nur mit einem trockenen Tuch reinigen.
6. Decken Sie keine Belüftungsöffnungen ab. Installieren Sie das Gerät in Übereinstimmung mit den Anweisungen des Herstellers.
7. Installieren Sie das Gerät nicht in der Nähe von Wärmequellen wie Heizkörpern, Wärmespeichern, Öfen und anderen Geräten (einschließlich Verstärkern), die Wärme erzeugen.
8. Nicht die Sicherheiten des polarisierten oder geerdeten Steckers außer Kraft setzen. Ein polarisierter Stecker hat zwei Kontakte, wobei der eine breiter ist als der andere. Ein geerdeter Stecker hat zwei Kontakte und einen dritten Erdungsstift. Der breitere Stift oder der Erdungsstift dient Ihrer Sicherheit. Wenn der mitgelieferte Stecker nicht in Ihre Steckdose passt, bitten Sie einen Elektriker, die veraltete Steckdose auszuwechseln.
9. Schützen Sie das Netzkabel, sodass möglichst nicht darauf getreten und ein Einklemmen verhindert wird. Besondere Vorsicht sollte man bei Netzsteckern, Steckdosen und an der Ausgangsstelle im Gerät walten lassen.

10. Verwenden Sie nur Befestigungs- und Zubehörteile, die vom Hersteller empfohlen werden.
11. Verwenden Sie das Gerät nur auf einem vom Hersteller empfohlenen oder zusammen mit dem Gerät verkauften Wagen, Ständer, Stativ, Gestell oder Tisch. Bei Verwendung eines Wagens, die Geräte/Wagen-Kombination vorsichtig bewegen, um Verletzungen durch Umstürzen zu vermeiden.
12. Ziehen Sie während eines Gewitters und bei längerer Nichtbenutzung den Netzstecker des Geräts.
13. Wenden Sie sich mit allen Wartungsarbeiten stets an einen autorisierten Kundendienst-Mitarbeiter. Das Gerät muss gewartet werden, sobald es auf irgendeine Weise beschädigt wurde. Das ist der Fall, wenn z. B. das Netzkabel oder der Netzstecker beschädigt wurden, Flüssigkeiten über das Gerät geschüttet wurden oder Gegenstände darauf gefallen sind, wenn das Gerät Regen oder Feuchtigkeit ausgesetzt wurde, es nicht ordnungsgemäß funktioniert oder es fallen gelassen wurde.
14. Um das Gerät vollständig vom Stromnetz zu trennen, ziehen Sie den Stecker des Netzkabels aus der Netzsteckdose.
15. Der Netzstecker des Stromkabels muss weiterhin betriebsbereit sein.
16. Dieses Gerät darf nur mit dem vom Hersteller gelieferten Stromkabel und/oder Ladekabel verwendet werden.



Die folgenden Anweisungen gelten möglicherweise nicht für wasserdichte Geräte. Weitere Hinweise zur Wasserdichtigkeit, falls vorhanden, finden Sie in der Bedienungsanleitung oder in der Schnellstartanleitung Ihres Geräts.

- Verwenden Sie dieses Gerät nicht in der Nähe von Wasser.
- Setzen Sie das Gerät keinen Wassertropfen oder -spritzern aus und stellen Sie keine mit Flüssigkeiten gefüllten Gegenstände, wie z. B. Vasen, auf das Gerät.

ACHTUNG: UM DAS RISIKO VON BRAND ODER STROMSCHLAG ZU REDUZIEREN, SETZEN SIE DAS GERÄT WERDER REGEN NOCH FEUCHTIGKEIT AUS.

VORSICHT	
STROMSCHLAGEFAHR. NICHT ÖFFNEN.	
	DIESES SYMBOL AUF DEM PRODUKT BEDEUTET, DASS IM GEHÄUSE DES PRODUKTS NICHT ISOLIERTE, GEFÄHRLICHE SPANNUNGEN VORHANDEN SIND, DIE DIE GEFAHR EINES STROMSCHLAGS BEINHALTEN KÖNNEN.
	DIESES SYMBOL AUF DEM PRODUKT BEDEUTET, DASS SICH IN DIESER ANLEITUNG WICHTIGE BETRIEBS- UND WARTUNGSANWEISUNGEN BEFINDEN.

Besuchen Sie die Produktseite auf **JBL.com** und laden Sie das Sicherheitsdatenblatt herunter, um eine vollständige Liste der Sicherheitshinweise zu erhalten.

Klasse II-Produkt

Bei diesem Gerät handelt es sich um ein doppelt isoliertes elektrisches Gerät der Schutzklasse II. Das Gerät wurde so konstruiert, dass es keine Sicherheitsverbindung zur elektrischen Erde („ground“ in den USA) benötigt.

Inhaltsverzeichnis

WICHTIGE SICHERHEITSHINWEISE	2
Klasse II-Produkt	2
INHALTSVERZEICHNIS.....	3
Danke, dass Sie sich für JBL entschieden haben	4
Verpackungsinhalt	4
Gerät aufstellen	4
Vorderseite	5
Rückseite.....	6
Fernbedienung.....	7
Anschließen des CD-Players.....	8
Analoger Anschluss.....	8
Digitaler Anschluss	9
Wichtige Tipps	9
INBETRIEBNAHME	10
Stromversorgung	10
Standby	10
Automatischer Standby-Modus	10
Eine CD wiedergeben.....	10
Wiedergeben von einem USB-Stick	10
Menü	11
Menübaum.....	11
Unterstützte Formate	11
Disc-Formate	11
Dateiformate	12
Störungserkennung	13
Technische Daten.....	13

Danke, dass Sie sich für JBL entschieden haben

Seit über 75 Jahren stellt JBL Audiogeräte der Spitzenklasse für Konzerte, Studios, Theater und Privathaushalte auf der ganzen Welt her. Führende Künstler und Toningenieure vertrauen auf JBL.

Der JBL CD350 wurde entwickelt, um Ihnen jahrzehntelang eine zuverlässige CD-Wiedergabe in außergewöhnlicher musikalischer Qualität zu bieten, damit Sie Ihre Musik in vollen Zügen genießen können.

Dieses Handbuch bietet eine detaillierte Anleitung zur Installation und Bedienung des CD350, einschließlich Informationen zu den erweiterten Funktionen des Gerätes.

Im unwahrscheinlichen Fall einer Störung oder wenn Sie technische Unterstützung benötigen, wenden Sie sich bitte per E-Mail an luxurysupport@harman.com oder telefonisch unter +44 (0) 1707 668012 oder +1 888 6914 171 an unser engagiertes Support-Team. Wenn Sie einfach nur weitere Informationen über JBL Produkte benötigen, hilft Ihnen unser Händlernetz gerne weiter. Weitere Informationen finden Sie auch auf der Website von JBL unter JBL.com.

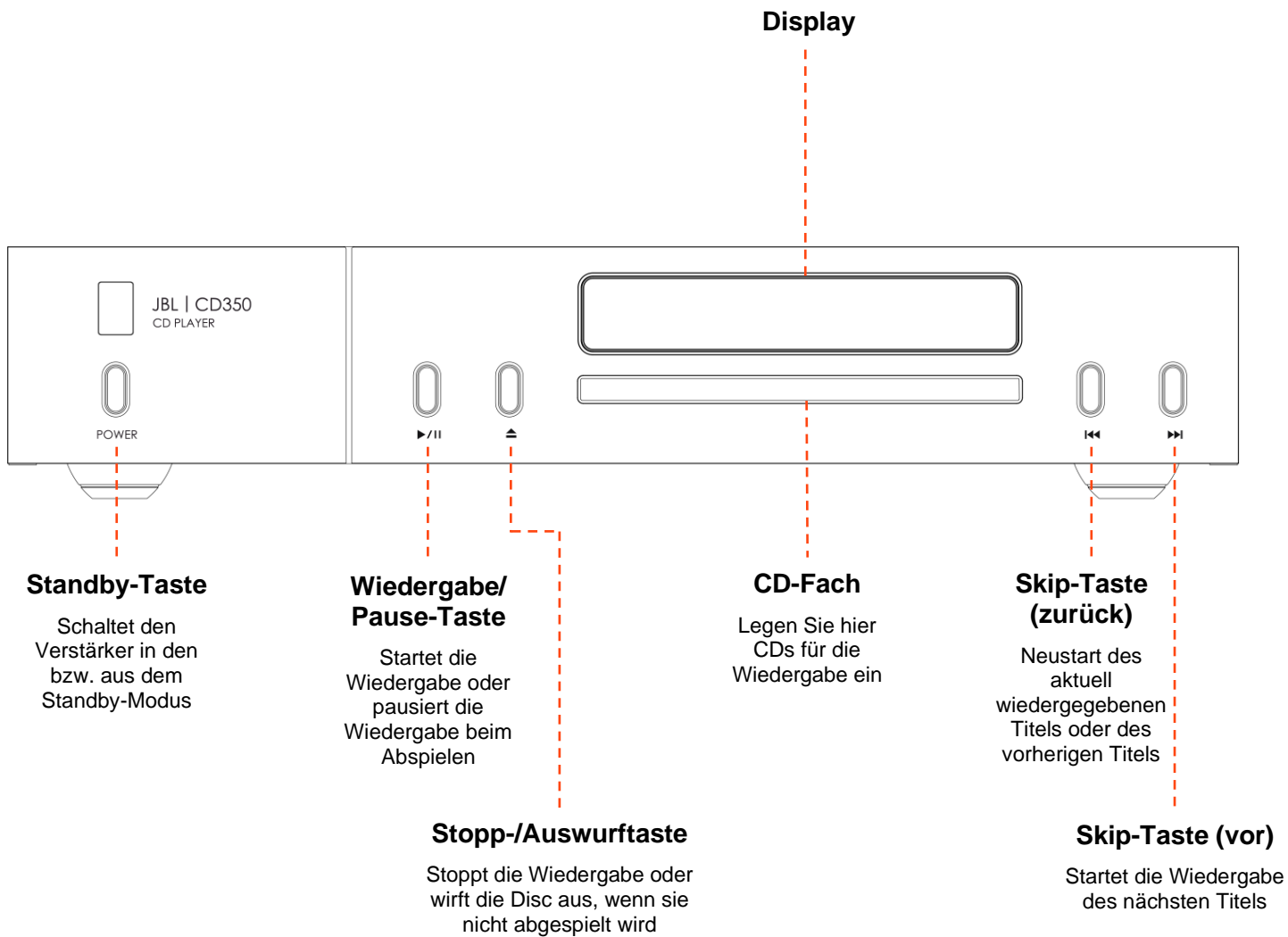
Verpackungsinhalt

- JBL CD350 Classic CD-Player
- IR-Fernbedienung
- 2 x AAA-Batterien für die Fernbedienung
- Regionalspezifische Netzkabel
- Kurzanleitung
- Sicherheits- und Konformitätsdokument

Gerät aufstellen

- Stellen Sie den CD-Player auf einem ebenen festen Untergrund auf und vermeiden Sie direkte Sonneneinstrahlung, sowie Hitze- und Feuchtigkeitsquellen.
- Stellen Sie den CD350 nicht auf einen Verstärker oder eine andere Wärmequelle.
- Stellen Sie sicher, dass der Fernbedienungsempfänger links neben dem Display auf der Vorderseite des Geräts nicht verdeckt wird, da dies sonst die Verwendung der Fernbedienung beeinträchtigt.
- Stellen Sie keinen Plattenspieler auf dieses Gerät. Plattenspieler reagieren sehr empfindlich auf das von Netzteilen erzeugte Rauschen, das als Hintergrundbrummen zu hören ist, wenn sich der Plattenspieler zu dicht am Gerät befindet.
- Die normale Funktion des Geräts kann durch starke elektromagnetische Interferenzen gestört werden. Setzen Sie in diesem Fall einfach das Gerät mit der Ein-/Austaste zurück oder stellen Sie es an einen anderen Standort auf.

Vorderseite



Rückseite

Digitale Ausgänge

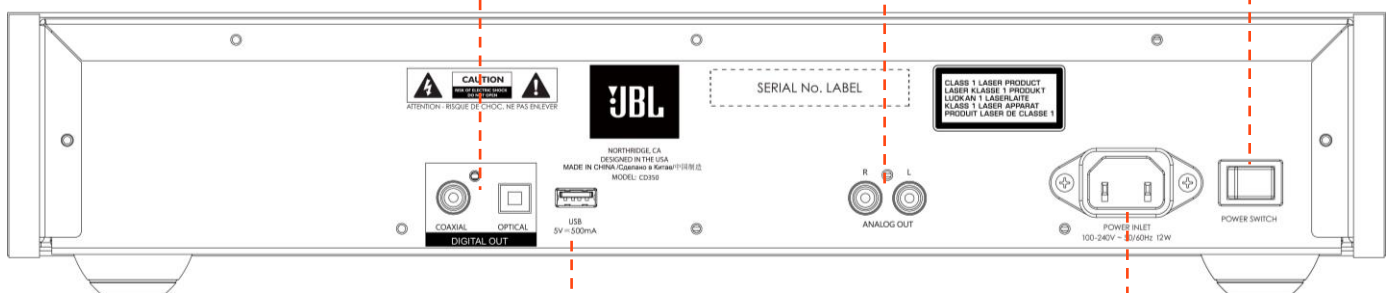
Verbinden Sie einen dieser Ausgänge mit einem digitalen Eingang an Ihrem D/A-Wandler oder Verstärker

Analoge Ausgänge

Verbinden Sie diese Ausgänge mit dem CD-Eingang an Ihrem Verstärker

Ein-/Ausschalter

Schaltet den CD-Player ein oder aus



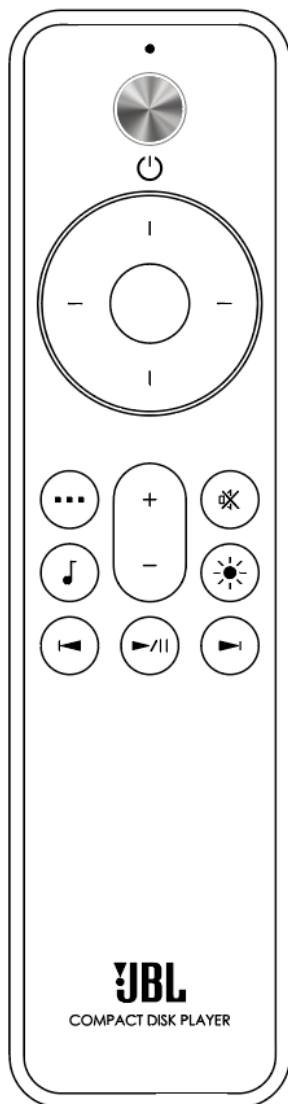
USB-Buchse

Anschluss eines USB-Sticks zur Wiedergabe von Musikdateien

Stromeingang

Schließen Sie hier das mitgelieferte Netzkabel an

Fernbedienung



	Standby-Betrieb umschalten
	<p>Menü-Navigation</p> <p>Mittlere Taste zur Auswahl des Wiedergabemodus (Zufallswiedergabe/Wiederholung) während der Wiedergabe</p> <p>Links = Wiedergabe vom USB-Stick</p> <p>Rechts = Wiedergabe vom CD-Fach</p>
	Lautstärkeregler des Verstärkers (JBL SA750 oder SA550)
	Stummschaltung des Verstärkers Ein oder Aus (JBL SA750 oder SA550)
	Display-Helligkeit
	Transporttasten – Wiedergabe/Pause (langes Drücken zum Anhalten), Zurück/Vorwärts springen
	Menütaste
	Musikinfo-Taste

Hinweis: Die falsche Verwendung von Batterien kann gefährliche Folgen haben. Alte und neue Batterien nicht mischen. Verwenden Sie keine unterschiedlichen Batterien zusammen. Auch wenn sie ähnlich aussehen, können unterschiedliche Batterien unterschiedliche Spannungen haben. Stellen Sie sicher, dass die Batterien in der richtigen Richtung eingelegt werden.

Entfernen Sie Batterien aus Geräten die länger als einen Monat nicht genutzt werden. Bitte beachten Sie bei der Entsorgung von Batterien die in Ihrem Land oder Ihrer Region üblichen Entsorgungsbestimmungen.

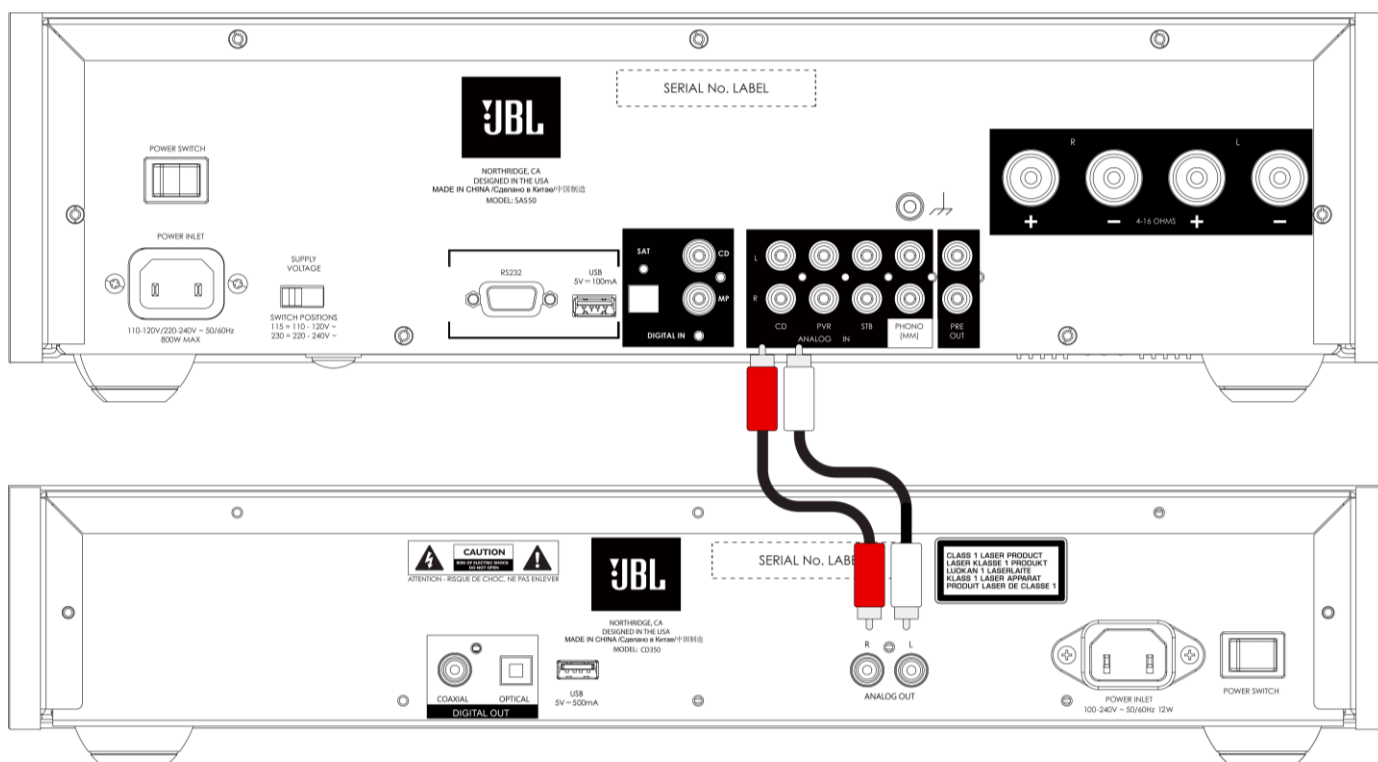
Anschließen des CD-Players

Analoger Anschluss

Schritt 1: Stellen Sie sicher, dass der CD-Player und der Verstärker von der Stromversorgung getrennt sind.

Schritt 2: Verbinden Sie mit analogen Verbindungskabeln den rechten (R) roten Anschluss des analogen Ausgangs des CD-Players mit dem rechten (R), meist roten Anschluss des CD-Eingangs an Ihrem Verstärker.

Schritt 3: Verbinden Sie den linken (L) weißen Anschluss des analogen Ausgangs des CD-Players mit dem linken (L), meist weißen Anschluss des CD-Eingangs Ihres Verstärkers.



Wichtige Tipps

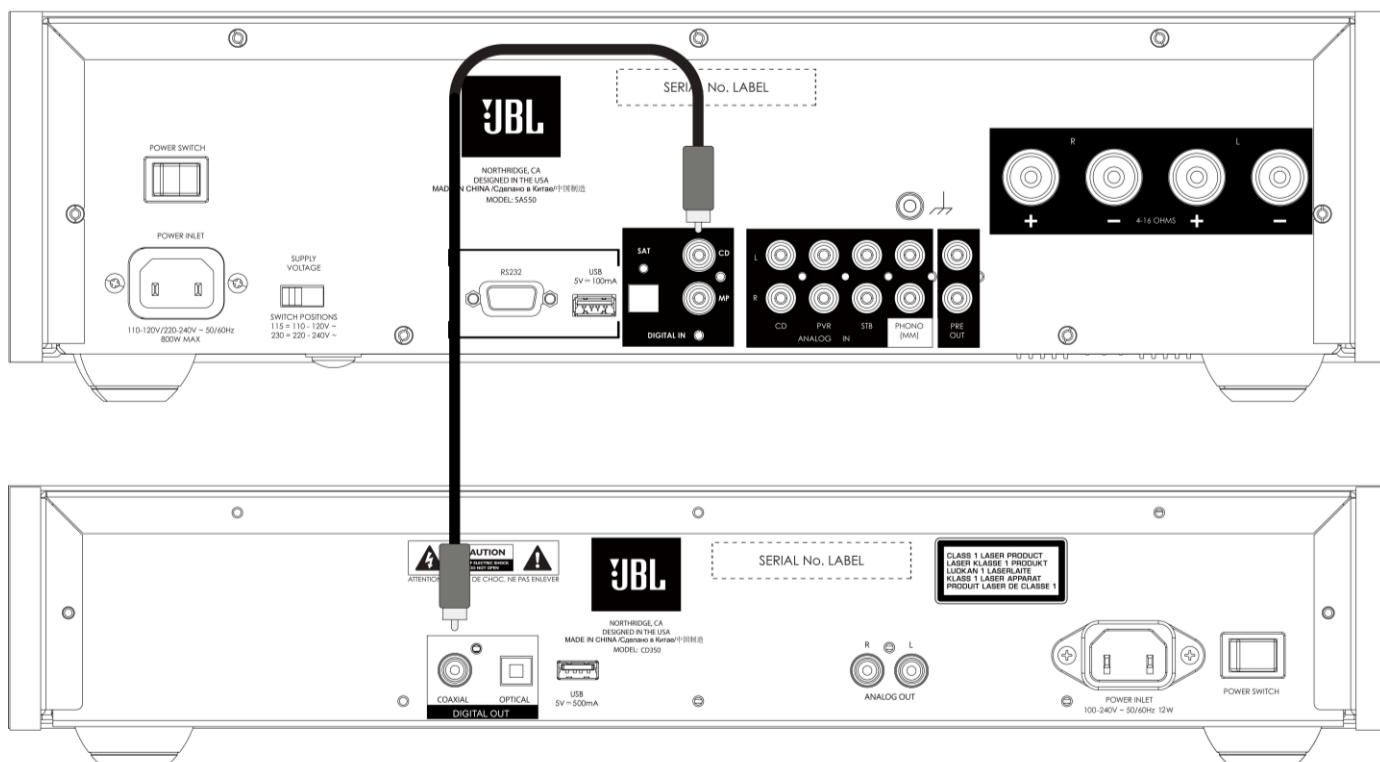
- Nach dem Herstellen der Verbindungen: Schalten Sie den Verstärker ohne Eingang ein und stellen Sie die Lautstärke auf Minimum. Wählen Sie den CD-Eingang, und erhöhen Sie dann langsam die Lautstärke auf einen geeigneten Hörpegel, während Sie eine CD wiedergeben. Auf diese Weise vermeiden Sie laute Geräusche oder Produktschäden im Falle eines falschen Anschlusses.
- Falls Sie sich unsicher sind, wie Sie Ihr System verbinden sollen, wenden Sie sich an Ihren JBL-Händler, der Ihnen gerne behilflich sein wird.

Digitaler Anschluss

Schritt 1: Stellen Sie sicher, dass der CD-Player und der Verstärker von der Stromversorgung getrennt sind.

Schritt 2: Verbinden Sie den digitalen Koaxialausgang des CD-Players über ein digitales Koaxialkabel mit einem digitalen Koaxialeingang Ihres Verstärkers.

Alternativ können Sie auch ein optisches Toslink-Verbindungskabel verwenden und den optischen Digitalausgang des CD-Players mit dem optischen Digitaleingang Ihres Verstärkers verbinden.



Wichtige Tipps

- Digitale Verbindungen werden empfohlen, wenn Sie den CD350 mit den JBL-Verstärkern SA550 oder SA750 verwenden.
- Nach dem Herstellen der Verbindungen: Schalten Sie den Verstärker ohne Eingang ein und stellen Sie die Lautstärke auf Minimum. Wählen Sie den Eingang, der Ihrem Anschluss entspricht und erhöhen Sie dann langsam die Lautstärke auf einen geeigneten Hörpegel, während Sie eine CD wiedergeben. Auf diese Weise vermeiden Sie laute Geräusche oder Produktschäden im Falle eines falschen Anschlusses.
- Falls Sie sich unsicher sind, wie Sie Ihr System verbinden sollen, wenden Sie sich an Ihren JBL-Händler, der Ihnen gerne behilflich sein wird.

Inbetriebnahme

Stromversorgung

Mit dem Power Switch auf der Rückseite schalten Sie den CD-Player ein und aus. Schalten Sie den CD-Player ein, wenn Sie alle Anschlüsse vorgenommen haben.

Standby

Mit der Standby-Taste auf der Vorderseite schalten Sie den CD-Player zwischen **Standby** und **Ein** (Betrieb) um.

Automatischer Standby-Modus

Dieser CD-Player schaltet sich nach 20 Minuten automatisch in den Standby-Modus, wenn keine Audiowiedergabe erfolgt und der Benutzer nicht eingreift. Dies dient der Einhaltung internationaler Stromverbrauchsvorschriften. Die Funktion kann über das Menü ausgeschaltet werden. Wie Sie das Menü verwenden können, sehen Sie auf Seite 11.

Eine CD wiedergeben

Der JBL CD350 kann Audio- und Daten-CDs wiedergeben. Bitte beachten Sie die Hinweise zu den unterstützten Medien auf Seite 11.

Falls nicht bereits ausgewählt, kann das CD-Fach mit der **rechten Navigationstaste** auf der Fernbedienung für die Wiedergabe ausgewählt werden.

Um das CD-Fach zu öffnen, drücken Sie die Taste **▲** (Auswerfen) auf der Vorderseite des CD-Players. Darauf öffnet sich das CD-Fach. Legen Sie Ihre CD mit der Beschriftung nach oben (glänzende Seite nach unten) in das CD-Fach.

Drücken Sie nun die Taste **▲** (Auswerfen) an der Vorderseite des CD-Players, um das CD-Fach zu schließen, oder drücken Sie **▶/||** (Wiedergeben), um das Fach zu schließen und die Wiedergabe zu starten.

Hinweis: Der CD-Player ist nur für das Aufnehmen von Compact Discs gebaut. Gelangen andere Gegenstände in den CD-Player (einschließlich, aber nicht beschränkt auf Lebensmittel, Getränke oder Anhängsel), kann dies zu Schäden oder Verletzungen führen, die nicht von der Garantie abgedeckt sind.

Wiedergeben von einem USB-Stick

Der JBL CD350 kann Musikdateien wiedergeben, die auf einem USB-Stick gespeichert sind. Bitte beachten Sie die Hinweise zu den unterstützten Medien auf Seite 12.

Wenn nicht bereits ausgewählt, kann der USB-Eingang mit der **linken Navigationstaste** auf der Fernbedienung für die Wiedergabe ausgewählt werden.


Stecken Sie den USB-Stick in die USB-Buchse an der Rückseite des Geräts. Verwenden Sie kein USB-Verlängerungskabel.

Drücken Sie nun **▶/||** (Wiedergabe), um die Wiedergabe zu starten.

Um den Ordner zu wechseln, verwenden Sie die Navigationstasten nach oben oder unten auf der Fernbedienung.

Hinweis: Der CD-Player spielt die Dateien in einem Ordner in chronologischer Reihenfolge ab.

Menü

Um das Menü aufzurufen, drücken Sie die Taste  (MENÜ) auf der Fernbedienung. Verwenden Sie zum Navigieren im Menü die Navigationstasten auf der Fernbedienung.

Menübaum

Display	Wählen Sie Display Brightness. Die Standardeinstellung ist Full .
DAC-Filter	Wählen Sie einen digitalen Filter für die analogen Ausgänge. Die Standardeinstellung ist Slow .
Eco Standby	Wenn diese Option aktiviert ist, schaltet der CD-Player nach 20 Minuten in den Standby-Modus, wenn keine Benutzerinteraktion oder Wiedergabe erfolgt. Die Standardeinstellung ist On .
Disc Auto	Deaktiviert den automatischen Wiedergabestart, wenn eine CD eingelegt wird. Die Standardeinstellung ist On .
Reset to Defaults	Stellt die Werkseinstellungen wieder her.

Unterstützte Formate

Disc-Formate

	Compact Discs (Audio-CDs)
	Einmal beschreibbare Compact Discs (CD-R). Hinweis: Beschreibbare Discs müssen finalisiert werden, damit der CD-Player sie lesen kann.
	Wiederbeschreibbare Compact Discs (CD-RW). Hinweis: Beschreibbare Discs müssen finalisiert werden, damit der CD-Player sie lesen kann.
	CD-TEXT-Discs. Diese Discs enthalten Textinformationen wie Titelnamen, Album- und Künstlernamen.


Dateiformate

Dateityp	Bitrate	Bit-Tiefe	Abtastrate
AAC	8 – 320 kbps		32, 44,1 oder 48 kHz
FLAC		16-bit oder 24-bit	32, 44,1, 48, 88,2 oder 96 kHz
MP3	32 – 320 kbps		32, 44,1 oder 48 kHz
WAV		16-bit oder 24-bit	32, 44,1, 48, 88,2 oder 96 kHz
WMA	48 – 192 kbps		32, 44,1 oder 48 kHz

Anmerkungen:

- Die Dateien werden je nach Erstellungsdatum von Disc oder USB wiedergegeben. Die zuerst aufgenommene Datei wird als erste wiedergegeben.
- Bei der Wiedergabe einer Datei mit variabler Bitrate ist die angezeigte Titelzeit möglicherweise nicht genau.
- DRM-Inhalte (Dateien mit Digital Rights Management) können nicht wiedergegeben werden.
- Die maximale Ordnertiefe ist 9 Ordner.
- Die maximale Ordneranzahl ist 512.
- Die maximale Dateienanzahl ist 65535.
- USB-Sticks müssen mit den Dateisystemen FAT16 oder FAT32 formatiert werden.

Störungserkennung

Problem	Überprüfen Sie folgende Punkte
Kein Ton	<p>Ist der CD-Player richtig angeschlossen und eingeschaltet?</p> <p>Ist der CD-Player richtig an den Verstärker angeschlossen?</p> <p>Ist Ihr Verstärker eingeschaltet, der richtige Eingang gewählt und nicht stummgeschaltet?</p>
Die eingelegte Disc lässt sich nicht wiedergeben	<p>Ist die Disc zerkratzt oder verschmutzt?</p> <p>Ist die Disc mit der falschen Seite nach oben eingelegt? Die Disc sollte mit der glänzenden Seite nach unten eingelegt werden.</p> <p>Wird der Disc-Typ unterstützt?</p> <p>Befindet sich der CD-Player im USB-Modus?</p>
Musikdateien können nicht wiedergegeben werden	<p>Ist der USB-Stick richtig angeschlossen?</p> <p>Werden die Dateien, die Sie wiedergeben möchten, von diesem CD-Player unterstützt?</p> <p>Wenn Sie versuchen, Dateien von einer Disc wiederzugeben, ist diese Disc auch nach der Aufnahme finalisiert worden?</p>
Ton fällt unerwartet aus	<p>Ist die Disc zerkratzt oder verschmutzt?</p> <p>Die Wiedergabe kann durch Vibrationen oder Stöße auf den CD-Player unterbrochen werden. Der CD-Player sollte während der Wiedergabe keinen Bewegungen oder Vibrationen ausgesetzt sein.</p>
Der CD-Player reagiert nicht auf die Fernbedienung	<p>Sind die Batterien der Fernbedienung voll?</p> <p>Richten Sie die Fernbedienung ungehindert auf das Display des CD-Players?</p>
Auf dem Display auf der Gerätefront wird nichts angezeigt	<p>Ist der CD-Player richtig angeschlossen und eingeschaltet?</p> <p>Ist der CD-Player im Standby-Modus?</p> <p>Ist das Display auf „Off“ gedimmt?</p> <p>Drücken Sie die Taste  auf der Fernbedienung.</p>

Technische Daten

Ausgänge	
DAC	PCM1796
Frequenzgang	20 Hz – 20 kHz ± 0,05 dB
Nenn-Ausgangspegel	2,0 ± 0,3 V
Harmonische Gesamtverzerrung und Rauschen	0,007 %
Signal-Rauschabstand (A-wtd)	105 dB
Allgemein	
Netzspannung	100 - 240 V, 50 - 60 Hz
Maximale Leistungsaufnahme	12 W
Abmessungen in mm (einschließlich Füße, Bedienknopf und Anschlüsse)	448 B x 89 H x 290 T
Gewicht (netto)	5,8 kg
Gewicht (brutto)	7,5 kg